



LA PRÉVENTION EN ACTION : PARTAGER ET UTILISER LES CONNAISSANCES POUR TRANSFORMER LES PRATIQUES

2025

FAITS SAILLANTS - 15^e ATELIER

LYON 8 OCTOBRE

« RÉSILIENCES ET
TRANSFORMATIONS :
nouvelles dynamiques pour
un monde en mutation »

6 • 8 OCT. 2025
AUVERGNE-RHÔNE-ALPES
Lyon • Clermont-Ferrand
Grenoble • Saint-Étienne

ENTRETIENS JACQUES CARTIER 2025

AUVERGNE
RHÔNE-ALPES

FÉVRIER 2026

DOCUMENT RÉALISÉ PAR :

Samuel Montiege
Lise Gauvin
Sophie Marcoux
Delphine Fabre

Béatrice Fervers
Julien Biaudet-de-Gasperin
Anne Claire Cadore
Eric Fakra

AVANT-PROPOS

Les *Entretiens Jacques Cartier* (EJC) furent créés à Lyon en 1987 par Alain Bideau, directeur de recherche au CNRS, et le Dr Charles Mérieux, président de la Fondation Marcel Mérieux. Fort de cette initiative dynamique qui gagne en ampleur depuis maintenant 38 ans, les *Entretiens Jacques Cartier* constituent un événement francophone majeur qui rassemble annuellement des chercheurs, des experts et des décideurs de la région Auvergne-Rhône-Alpes (France), de la province de Québec et de la francophonie canadienne en général.

L'objectif qui prévaut depuis la création des *Entretiens Jacques Cartier* n'a pas changé depuis sa création et vise à favoriser le dialogue, la coopération et la production des savoirs entre les milieux scientifique, académique, économique, culturelle et politique afin de mieux comprendre les transformations contemporaines et stimuler l'innovation pour la mettre au service du bien commun.

L'édition 2025 des *Entretiens Jacques Cartier*, qui s'est tenue les 6 et 8 octobre dernier à Lyon, s'inscrivaient autour de la thématique « Résiliences et transformations : nouvelles dynamiques pour un monde en mutation. » Parmi les 25 colloques et conférences, ce document consacré au volet « Prévention en action : Partager et utiliser les connaissances pour transformer les pratiques » se veut un retour sur l'évènement et à pour objectif de proposer une vue d'ensemble de la journée, tout en se présentant comme un outil de référence pour poursuivre le dialogue initié entre les chercheurs, les entreprises privés et les décideurs politiques.

Nous espérons que ce rapport soutiendra la poursuite du dialogue en vue de tisser des partenariats et des communautés de pratique durables et sans frontière, favorisant la production de connaissances communes, la coopération intersectorielle et la transformation positive de la société.

ÉDITEURS

Lise Gauvin Julien Biaudet-de-Gasperin
Sophie Marcoux Anne Claire Cadore
Delphine Fabre Éric Fakra
Béatrice Fervers

RÉDACTION BASÉE SUR LES ENREGISTREMENTS DES PRÉSENTATIONS

Samuel Montiège

02



TAB¹LE DES MATIÈRES



AVANT-PROPOS	02
TABLE DES MATIÈRES	03
IN MEMORIAM	04
MESSAGE CLÉ	05
RÉSUMÉ	06
REMERCIEMENTS	07
Liste des acronymes et des abbréviations	08
MOT D'OUVERTURE	10
1. FOSSÉ ENTRE SAVOIRS ET APPLICATIONS	11
2. OUTILS DE DIFFUSION	18
3. EXPÉRIENCES ET INITIATIVES CONCRÈTES	26
4. SYNTHÈSE DE LA JOURNÉE	45
5. BIOGRAPHIE DES INTERVENANTS	47
NUAGE DE MOTS SYNTHÈSE	54

IN MEMORIAM

Nous dédions cette journée de partages et d'échanges à notre regretté collègue Pierre Hainault, Président du Cancéropôle CLARA depuis 2020.



Chercheur de renommée internationale, Pierre Hainault était également un scientifique visionnaire et profondément humain. Il a su se démarquer par son engagement avec les collectivités et les acteurs du territoire, son soutien au partage et à la diffusion des connaissances, ses valeurs fortes et son implication sans faille dans la lutte contre le cancer. Son énergie, ses idées novatrices et sa bienveillance resteront une source d'inspiration pour nous tous.



MESSAGE CLÉ

L'événement associé à ce rapport s'est inscrit dans une perspective à la fois interdisciplinaire et intersectorielle, réunissant des chercheurs, des praticiens, des décideurs publics et des acteurs communautaires. L'objectif n'était pas seulement de présenter des résultats de recherche, mais d'examiner les mécanismes de transfert et de mobilisation des savoirs susceptibles de renforcer l'efficacité des stratégies de prévention en santé, dans des contextes variés tels que la santé mentale, la santé environnementale et la cancérologie. Les discussions ont permis de mettre en lumière les défis structurels et organisationnels auxquels se heurte la mise en œuvre des connaissances issues de la recherche : fragmentation institutionnelle et des mécanismes de financement, temporalité des politiques publiques, déterminants économiques et commerciaux de la santé, ou encore obstacles liés à la communication scientifique et à la participation citoyenne. En parallèle, plusieurs initiatives innovantes ont été présentées, illustrant la valeur ajoutée de la collaboration interdisciplinaire et du dialogue entre savoirs scientifiques, professionnels et citoyens dans la construction de politiques et de pratiques préventives efficaces.

À travers cette rencontre, les participants ont réaffirmé la nécessité de concevoir la prévention non comme une simple application de savoirs scientifiques, mais comme un processus collectif et continu de co-construction des connaissances, au service du bien-être et de la santé publique.



Les interventions ici présentées s'inscrivent dans le cadre de la journée scientifique consacrée à la prévention en santé et au partage des connaissances. Organisée sous l'égide de plusieurs partenaires institutionnels et de recherche – dont FLAURA (Fédération régionale de recherche en psychiatrie et santé mentale), le CLARA (Cancéropôle Lyon Auvergne-Rhône-Alpes), le réseau CANCEPT de prévention des cancers, ainsi que des équipes universitaires québécoises, RRCancer (Réseau de Recherche sur le cancer), SSAE (Système de Santé Apprenant et Équitable) – cette rencontre avait pour objectif central de réfléchir aux conditions favorables à la circulation, à l'appropriation et à la mise en action des connaissances scientifiques en matière de prévention.

RÉSUMÉ

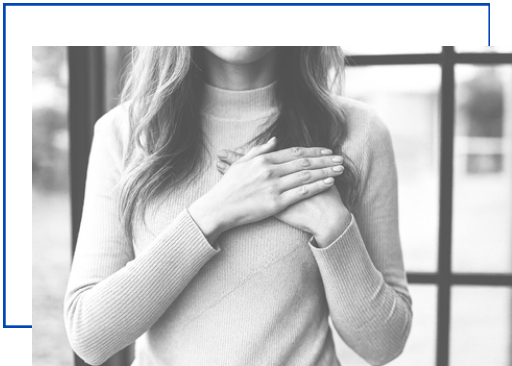
Face à l'augmentation des maladies chroniques, partager et utiliser les connaissances en prévention primaire est essentiel pour les politiques publiques et les acteurs économiques. Cela permet d'appliquer les connaissances biomédicales et de sciences sociales, dans des actions concrètes et enrichir la recherche par les retours du terrain. Pourtant, un fossé persiste entre recherche scientifique et application, données probantes et Fake News.

Croisant les expériences et les champs d'expertises, ce colloque visait à croiser les expériences et les champs d'expertise afin de favoriser l'intégration des connaissances en prévention primaire au coeur des stratégies de santé publique, ainsi que des interventions des acteurs économiques et communautaires.

Il réunissait dans une approche interdisciplinaire, à la fois les chercheurs, décideurs, entreprises et acteurs de terrain pour identifier les freins, partager des bonnes pratiques et co-construire des pistes de solutions innovantes et durables.



REMERCIEMENTS



Les organisateurs de la journée de partage de connaissances autour du thème *Prévention en action : Partager et utiliser les connaissances pour transformer les pratiques*, tiennent à remercier ses différents partenaires :



CANCEPT

Cancer Primary Prevention Transdisciplinary
Nutrition and Environment Research Network




Université 
de Montréal
et du monde.



CENTRE DE RECHERCHE



Centre intégré
de santé
et de services sociaux
du Bas-Saint-Laurent

Québec 

LISTE DES ACRONYMES ET ABRÉVIATIONS

CANCEPT	Réseau national de recherche transdisciplinaire en prévention primaire des cancers
CLARA	Cancéropôle Lyon Auvergne-Rhône-Alpes
CERRESP	Centres d'expertises régionaux de recherche en santé publique
CIRC	Centre international de recherche sur le cancer
CIUSSS	Centre intégré universitaire de santé et de services sociaux
CLB	Centre Léon Bérard
CNRS	Centre national de recherche scientifique
CRCHUQ	Centre de recherche du CHU de Québec-Université Laval
CRCHUM	Centre de recherche du centre hospitalier de l'Université de Montréal
CReSP	Centre de recherche en santé publique
CR-IUSMM	Centre de recherche de l'Institut universitaire en santé mentale de Montréal
EHESP	École des hautes études en santé publique
EJC	Entretiens Jacques Cartier
ESPUM	École de santé publique de l'Université de Montréal

LISTE DES ACRONYMES ET ABRÉVIATIONS

INCa Institut national du cancer

IUCPQ Institut universitaire de cardiologie et de pneumologie de Québec

ULaval Université Laval

OFDT Observatoire français des drogues et des tendances addictives

OMS Organisation mondiale de la santé

PRÉSAGE PRÉvention et SAnté GlobALE

RISP Recherche interventionnelle en santé des populations

SQLNM Société québécoise de lipidologie, de nutrition et de métabolisme

TELT Tunnel Euralpin Lyon-Turin



Points clés



Questions soulevées



Recommandations

MOT D'OUVERTURE



Eric Fakra
Coprésident de FLAURA

C'est tout à la fois un défi et une opportunité, pour la toute jeune Fédération FLAURA de recherche en psychiatrie et santé mentale que j'ai l'honneur de représenter, de prendre part à un événement tel que celui-ci.

Un défi, d'abord, tant l'enjeu de la prévention s'inscrit aujourd'hui parmi les multiples tensions qui traversent le champ de la psychiatrie. Si l'on se limite à la situation des plus jeunes, rappelons que le suicide figure parmi les premières causes de mortalité chez les 15-29 ans, que plus de la moitié des collégiens et lycéens rapportent des plaintes psychologiques ou somatiques récurrentes, et que la période post-COVID a été marquée par une augmentation troublante de la prévalence de la dépression et de l'anxiété dans cette tranche d'âge.

La prévention ne peut plus demeurer cantonnée à la salle d'attente des médecins – ni à celle des chercheurs. Elle appelle un engagement renforcé, fondé sur le partage des expériences et des expérimentations, des analyses et des dispositifs concrets, des cadres théoriques et des réponses opérationnelles. Une opportunité, ensuite, car les occasions demeurent trop rares où se rencontrent, dans un véritable esprit d'interdisciplinarité, les acteurs de la recherche et du soin, de la cancérologie, de la psychiatrie et de la santé publique, afin d'apprendre les uns des autres et de transformer les pratiques – ambition qui est inscrite au cœur même du titre de notre atelier. Pris dans les contraintes du quotidien et la densité de nos agendas, nous prenons trop peu le temps de mesurer la richesse et l'inventivité de nos milieux, et de constater que, par-delà la diversité de nos approches et la singularité de nos projets, nous sommes confrontés à des interrogations communes : notre capacité à transformer le savoir en action, notre efficacité à prendre soin des plus vulnérables, notre aptitude à défendre des projets qui ne promettent pas une rentabilité immédiate.

« Nous estimerions que nos recherches ne méritent pas une heure de peine si elles ne devaient avoir qu'un intérêt spéculatif » : faisant nôtre cette formule d'Émile Durkheim pour que, non pas une heure, mais neuf heures d'effervescence et d'apprentissage collectif contribuent à faire émerger ce si nécessaire savoir commun.

1. FOSSÉ ENTRE SAVOIRS ET APPLICATIONS

EFFICACITÉ, FAISABILITÉ ET ACCEPTABILITÉ DES INTERVENTIONS EN PRÉVENTION PRIMAIRE DU CANCER : CE QUE DISENT LES ÉCRITS SCIENTIFIQUES

Isabelle Soerjomataram

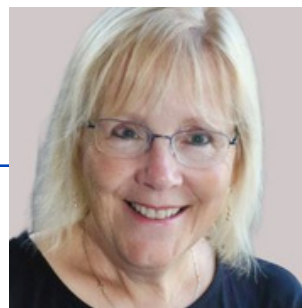
Cheffe adjointe de la branche Surveillance du cancer — Centre international de Recherche sur le Cancer



LEVIERS ET FREINS AU PARTAGE ET À L'UTILISATION DES CONNAISSANCES DANS UN MONDE IMPRÉGNÉ D'INCERTITUDES, DE DÉSINFORMATION ET DE "FAKE NEWS"

Lise Gauvin

Professeure/chercheuse — Université de Montréal / CRCHUM



DÉTERMINANTS COMMERCIAUX DE LA SANTÉ : ANALYSE DES STRATÉGIES MARKETING ET LOBBYING DES ACTEURS ÉCONOMIQUES

Karine Gallopel-Morvan

Professeur des Universités — École des Hautes Études en Santé Publique et Professeure honoraire de l'Université de Stirling



EFFICACITÉ, FAISABILITÉ ET ACCEPTABILITÉ DES INTERVENTIONS EN PRÉVENTION PRIMAIRE DU CANCER : CE QUE DISENT LES ÉCRITS SCIENTIFIQUES

Isabelle Soerjomataram

Cheffe adjointe de la branche Surveillance du cancer — Centre international de Recherche sur le Cancer

"Le tabac aujourd'hui pose encore 8 millions de décès chaque année, et 1 sur 8 de ces décès concerne des non-fumeurs."

Isabelle Soerjomataram a présenté les défis de la prévention primaire du cancer, en mettant l'accent sur la consommation de tabac en France, où 25% des adultes fument, comparé à seulement 5% en Suède. Elle a souligné l'impact dévastateur du tabac, responsable de 8 millions de décès annuels, et a proposé des stratégies telles que l'augmentation des prix du tabac, la sensibilisation et la réglementation pour réduire cette consommation. Enfin, elle a évoqué les obstacles posés par les lobbies et les normes culturelles qui compliquent la lutte contre le tabagisme.





- Consommation de tabac : 25% des adultes fument en France, contre 5% en Suède.
- Impact sanitaire : 8 millions de décès annuels sont dus au tabac, incluant des non-fumeurs.
- Stratégies de prévention : augmentation des prix, sensibilisation du public et réglementation stricte.



- Comment réduire efficacement la consommation de tabac en France face à des taux élevés ?
- Quelles stratégies peuvent être mises en place pour contrer l'influence des lobbies du tabac ?
- Comment les normes culturelles en France affectent-elles la perception et l'acceptation de l'addiction au tabac ?
- Quels sont les moyens d'améliorer la sensibilisation et l'éducation sur les dangers du tabagisme ?



- Augmentation des prix : élever le coût des produits du tabac pour dissuader l'entrée dans la consommation.
- Sensibilisation : lancer des campagnes éducatives pour informer le public sur les dangers du tabagisme.
- Réglementation stricte : mettre en place des lois pour restreindre la publicité et la vente de tabac.

LEVIERS ET FREINS AU PARTAGE ET À L'UTILISATION DES CONNAISSANCES DANS UN MONDE IMPRÉGNÉ D'INCERTITUDES, DE DÉSINFORMATION ET DE "FAKE NEWS"

Lise Gauvin

Professeure/chercheuse — Université de Montréal / CRCHUM

"La désinformation sursimplifie les problèmes complexes et soulage artificiellement l'incertitude."

La présentation, animée par Lise Gauvin aborde les obstacles et leviers au partage des connaissances en santé, en mettant l'accent sur la prévention des cancers. L'intervenante souligne que des freins tels que le temps nécessaire pour mettre en oeuvre les données probantes de la recherche, l'évolution des connaissances qui requiert des changements dans les recommandations de santé et la désinformation compliquent la situation. En revanche, des leviers comme les sites qui synthétisent les données probantes et l'adaptation des interventions en fonction des résultats d'évaluation continues et des caractéristiques des populations sont essentiels. Cette présentation montre qu'il est à la fois possible et souhaitable d'accélérer le transfert de connaissances pour améliorer la prévention des maladies chroniques en encourageant l'engagement de l'ensemble des acteurs de santé.





- Obstacles au partage des connaissances :
Temps long pour l'application des recherches (jusqu'à 20 ans).
Désinformation et résistance aux recommandations de santé.
- Inégalités sociales croissantes et impact sur la santé.
- Leviers pour améliorer la prévention :
Utilisation d'interventions basées sur des données probantes.
Adaptation des pratiques de santé aux caractéristiques des populations.
- Importance de la communication claire pour contrer la désinformation.



- Comment concerter les préférences des individus et des citoyens avec les connaissances les plus à jour dans le développement et la mise en oeuvre d'interventions ?
- Quelles sont les caractéristiques des personnes qui répondent favorablement ou défavorablement aux interventions de prévention des cancers ? Comment le contexte influence-t-il l'efficacité d'intervention ?
- Les interventions en prévention des cancers ont-elles des impacts différents selon les catégories démographiques (âge, sexe, etc.) ?
- Comment partager les nouvelles avancées scientifiques en prévention des cancers qui incitent au changement tout en maintenant la confiance du public ?
- Comment réduire de façon pérenne les inégalités sociales en matière de cancer, et comment pouvons-nous y remédier ?



- Il est crucial de déterminer si l'intervention doit être ciblée sur des sous-groupes spécifiques qui sont vulnérables ou sur des populations entières pour maximiser l'impact.
- Une analyse des données probantes peut aider à identifier les caractéristiques des personnes qui répondent favorablement aux interventions de prévention des cancers, permettant ainsi d'adapter les approches aux populations.
- L'adaptation des interventions en prévention des cancers en fonction des caractéristiques démographiques (âge, sexe, etc.) des populations peut améliorer leur efficacité et leur pertinence.
- La communication claire et transparente sur l'évolution des connaissances et des recommandations en prévention des cancers est essentielle pour la mise en oeuvre d'interventions.
- Un portrait précis des caractéristiques et des besoins de la population en matière de prévention des cancers est nécessaire pour concevoir des interventions efficaces et pour s'assurer que les actions sont équitables et réduisent le fardeau des cancers.

DÉTERMINANTS COMMERCIAUX DE LA SANTÉ : ANALYSE DES STRATÉGIES MARKETING ET LOBBYING DES ACTEURS ÉCONOMIQUES

Karine Gallopel-Morvan

Professeur des Universités — École des Hautes Études en Santé Publique

Professeure des Universités (spécialité marketing social) à l'École des Hautes Études en Santé Publique (ARENE UMR 6051 / INSERM U1309) et Professeure honoraire de l'Université de Stirling (Écosse)

"Les déterminants commerciaux de la santé, c'est les systèmes, les pratiques et les voies par lesquelles les acteurs commerciaux influencent la santé et l'équité."

Karine Gallopel-Morvan présente l'impact des stratégies marketing et du lobbying des industries, notamment celles du tabac et de l'alcool, sur la santé publique. Elle souligne que ces industries ciblent particulièrement les jeunes avec des campagnes agressives, influençant ainsi les comportements et exacerbant les inégalités en matière de santé. Elle insiste sur l'importance de dénoncer ces pratiques, de légiférer pour protéger la santé publique, et de sensibiliser les citoyens aux effets néfastes du lobbying industriel.





- Impact du marketing : Les stratégies marketing des industries du tabac et de l'alcool ciblent les jeunes, influençant leurs comportements.
- Déterminants commerciaux de la santé : ces pratiques exacerbent les inégalités en matière de santé et affectent la santé publique.
- Actions recommandées : dénoncer les pratiques commerciales nuisibles, légiférer pour protéger la santé, et éduquer les citoyens sur les effets du marketing et du lobbying industriel.



- Existe-t-il des études démontrant l'efficacité de méthodes comme le "name and shame" pour contrer le marketing et le lobbying ?
- Quelles sont les solutions et pistes pour aider les législateurs à résister aux pressions des lobbies ?
- Les chercheurs travaillant sur ces thématiques subissent-ils des pressions, et comment peuvent-ils agir pour avoir plus de marge de manœuvre ?



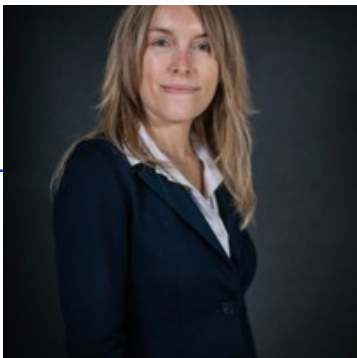
- Théorie de l'inoculation : la dénonciation des pratiques de marketing et de lobbying peut sensibiliser le public et les élus, et renforcer leur résistance face à ces influences.
- Observation des pratiques : analyser les stratégies marketing utilisées par les industries et les résultats de législations antérieures peut fournir des « insights » pour aider les élus à contrer les lobbies et à réguler la publicité.
- Coordination et plaidoyer : les associations doivent se coordonner pour mener des actions de plaidoyer et informer le public sur les effets néfastes du marketing et des lobbies sur la santé.

2. OUTILS DE DIFFUSION

LES PARTENARIATS AVEC LES ACTEURS ÉCONOMIQUES : UNE STRATÉGIE EN ÉMERGENCE

Manuela Rocca

Directrice Générale Adjointe
Tunnel Euralpin Lyon Turin TELT-SAS



LES PARTENARIATS AVEC LES CITOYENS : UNE STRATÉGIE GAGNANTE

Benoit Arsenault

Professeur / chercheur — Université
Laval / IUCPQ de Québec.



CONSTRUIRE DES LIENS DURABLES ENTRE RECHERCHE ET SOCIÉTÉ : LES ENJEUX DU TRANSFERT DE CONNAISSANCES EN PRÉVENTION

Jessica Guyot

Chargée de relations
chercheurs/société-civile, Chargée de
mission CeRRESP — Université Jean
Monnet, Institut PRÉSAGE & Réseau So-
RISP



LES PARTENARIATS AVEC LES ACTEURS ÉCONOMIQUES : UNE STRATÉGIE EN ÉMERGENCE

Manuela Rocca

Directrice Générale Adjointe — Tunnel Euralpin Lyon Turin TELT-SAS

"S'il y a la possibilité d'améliorer quelque chose dans notre projet, nous le ferons."

La présentation aborde l'importance de la prévention dans le cadre du projet TELT, qui consiste à réaliser la section transfrontalière de la nouvelle ligne Lyon-Turin dont l'ouvrage principal est constitué d'un tunnel de base de 5,5 km entre Suse et Saint-Jean de Maurienne. La direction du promoteur public souligne la nécessité de prioriser les sujets liés à la santé et à la sécurité des travailleurs dans des bureaux et dans les chantiers, en tenant compte de la diversité culturelle des équipes, composées de 27 nationalités. Des initiatives de prévention, telles que des campagnes de sensibilisation et des mesures de sécurité, sont mises en place pour garantir un environnement de travail sain et éthique, tout en intégrant des normes environnementales dans le processus de construction.





- Prévention et Santé : importance d'échanger sur la prévention des risques liés à la santé et à la sécurité sur le chantier.
- Projet TELT : construction d'un tunnel de base entre Suse et Saint-Jean de Maurienne, visant à améliorer le transport et à servir d'exemple d'innovation en matière de développement durable.
- Diversité culturelle : gestion des défis liés à la présence de 27 nationalités sur le chantier, avec des initiatives pour faciliter la communication et la compréhension.
- Engagement éthique : adoption de principes communs pour garantir un environnement de travail éthique et respectueux de l'environnement.
- Campagnes de sensibilisation : lancement de campagnes de prévention et de sensibilisation pour promouvoir la santé des travailleurs à partir d'une prise de conscience des multiples instruments mis à disposition par la direction comme par exemples les fonds d'assurance et la possibilité d'avoir des autorisations d'absence rémunérée pour les examens de prévention.



- Comment assurer une communication efficace entre des travailleurs de différentes nationalités avec des niveaux de littératie variés ?
- Quelles sont les raisons derrière la non-utilisation des équipements de protection et des chemins piétonniers par certains travailleurs ?
- Comment intégrer des exigences éthiques et environnementales sans alourdir les contraintes contractuelles ?
- Comment créer une culture de sécurité et de prévention au sein d'une équipe diversifiée ?
- Quelles mesures doivent être mises en place pour accompagner les interdictions de fumer dans les lieux publics afin d'être efficaces ?



- Formation et Sensibilisation : mettre en place des programmes de formation adaptés pour améliorer la littératie et la compréhension des enjeux de sécurité parmi les travailleurs.
- Analyse des comportements : utiliser l'intelligence artificielle pour analyser les comportements des travailleurs et identifier les raisons de la non-utilisation des équipements de protection.
- Partenariats et collaboration : collaborer avec des organismes de santé et de sécurité pour renforcer les exigences éthiques et environnementales tout en soutenant les travailleurs.
- Culture de sécurité : promouvoir une culture de sécurité par des campagnes de sensibilisation et des initiatives engageant les travailleurs dans le processus de prévention.
- Accompagnement des interdictions et lutte contre la drogue et l'alcool : accompagner les interdictions de fumer par des services d'arrêt du tabac et un soutien personnalisé pour maximiser leur efficacité ; pour éviter les abus de drogue et d'alcool le promoteur public a signé une charte d'engagement avec toutes les entreprises sur les chantiers.

LES PARTENARIATS AVEC LES CITOYENS : UNE STRATÉGIE GAGNANTE

Benoit Arsenault

Professeur / chercheur — Université Laval / IUCPQ

"Les partenariats avec les citoyens sont essentiels pour améliorer la santé de la population de façon durable."

Benoit Arsenault présente l'importance des partenariats entre scientifiques et citoyens pour améliorer la santé publique. Il souligne que les scientifiques ont le devoir de partager leurs connaissances au-delà des laboratoires, en prenant exemple sur le Dr Anthony Fauci et son approche durant l'épidémie de VIH-Sida. Benoit Arsenault aborde également la stigmatisation liée à l'obésité, en plaidant pour une éducation sur les habitudes de vie saines plutôt que pour la culpabilisation et encourage l'utilisation des réseaux sociaux pour faciliter le transfert de connaissances.





- Partenariats scientifiques-citoyens : importance de collaborer avec les citoyens pour améliorer la santé publique.
- Communication au-delà du laboratoire : les scientifiques ont le devoir de partager leurs connaissances et s'engager dans l'espace médiatique.
- Stigmatisation de l'obésité : nécessité de lutter contre la stigmatisation et de promouvoir des messages inclusifs basés sur des données probantes.
- Éducation sur la santé : importance d'éduquer et de dialoguer avec le public sur les habitudes de vie saines plutôt que de stigmatiser les individus.



- Qu'est-ce qui définit un bon chercheur méritant un financement ? Est-ce la quantité d'articles publiés ou l'impact sur le public ?
- Comment atteindre des personnes qui ne consomment pas habituellement du contenu scientifique sur les réseaux sociaux ?
- Les professionnels de la santé devraient-ils suivre des formations pour apprendre à vulgariser leurs travaux ou se lancer directement dans la communication ?
- Quelle place les scientifiques doivent-ils occuper dans les relations avec les citoyens et les médias ?



- Évaluation des chercheurs : l'impact sur le public et la qualité des interactions avec les citoyens devraient être des critères importants, en plus de la qualité et la quantité d'articles publiés.
- Ciblage du public : utiliser des stratégies de communication adaptées et diversifiées pour atteindre des audiences variées, même celles qui ne consomment pas habituellement du contenu scientifique.
- Vulgarisation des connaissances : il est recommandé de se lancer dans la communication tout en cherchant des formations pour améliorer les compétences en vulgarisation, car l'expérience pratique est essentielle.
- Rôle des scientifiques : les scientifiques doivent s'engager activement dans les discussions publiques et médiatiques pour partager leurs connaissances et contribuer à la sensibilisation des citoyens.

CONSTRUIRE DES LIENS DURABLES ENTRE RECHERCHE ET SOCIÉTÉ : LES ENJEUX DU TRANSFERT DE CONNAISSANCES EN PRÉVENTION

Jessica Guyot

Chargée de relations chercheurs/société-civile, Chargée de mission CeRRESP — Université Jean Monnet, Institut PRÉSAGE & Réseau So-RISP

"Le transfert de connaissances, c'est vraiment un processus qui est relationnel, ce n'est pas seulement technique."

Jessica Guyot de l'Institut Présage présente l'importance du transfert de connaissances en prévention et santé globale, soulignant la nécessité de construire des liens durables entre la recherche et la société civile. Elle évoque les défis, notamment le long délai d'intégration des connaissances dans la pratique et le fossé entre la production scientifique et l'action publique. Pour surmonter ces obstacles, elle propose des stratégies de diffusion unidirectionnelle et d'échanges bidirectionnels, mettant l'accent sur la co-construction avec les acteurs concernés afin de renforcer la littératie en santé et « l'empowerment » communautaire.

Participation Amélioration
Cible Délais Partenariats
Liens Appropriation Défis
Société Acteurs Transfert
Recherche
Connaissances Approches



- Importance du transfert de connaissances : renforcer les liens entre la recherche et la société civile pour améliorer la santé publique.
- Défis identifiés : délai de 17 ans pour intégrer les connaissances dans la pratique et fossé entre production scientifique et action publique.
- Stratégies proposées : diffusion unidirectionnelle des savoirs.
- Échanges bidirectionnels et co-construction avec les acteurs concernés.
- Objectifs : améliorer la littératie en santé et favoriser l'empowerment communautaire pour une meilleure appropriation des connaissances.



- Comment faire vivre les produits de la recherche ?
- Quels sont les freins au transfert de connaissances, notamment en termes de temps et d'accès à l'information ?
- Comment les collègues perçoivent-ils l'importance du transfert de connaissances et le temps investi ?
- Comment contextualiser et adapter les modèles de transfert de connaissances aux besoins spécifiques ?
- Comment renforcer les financements pour soutenir les initiatives de transfert de connaissances ?
- Comment intégrer des arguments médico-économiques pour convaincre les décideurs politiques ?



- Co-construction et partenariats : développer des approches participatives qui favorisent l'appropriation des connaissances par le public cible.
- Sensibilisation et formation : renforcer la littératie en santé et les compétences des acteurs pour évaluer la qualité de la recherche.
- Adaptation contextuelle : contextualiser les modèles de transfert de connaissances pour qu'ils soient pertinents et adaptés aux besoins locaux.
- Renforcement des liens durables : établir des partenariats à long terme entre chercheurs et acteurs de la société civile pour assurer un transfert efficace.
- Utilisation d'approches innovantes : intégrer des outils et méthodes variés, comme des pièces de théâtre, pour transmettre des messages clés de manière engageante.
- Argumentation médico-économique : utiliser des données et des arguments économiques pour convaincre les décideurs de l'importance du transfert de connaissances.

3. EXPÉRIENCES ET INITIATIVES CONCRÈTES

PARTAGE DES CONNAISSANCES : L'EXPÉRIENCE DE QUALAXIA ET COACTIF

Isabelle Doré

Professeure / chercheuse — Université de Montréal / CRCHUM



DIFFUSER LES CONNAISSANCES EN NUTRITION : L'EXPÉRIENCE NUTRISCORE

Chantal Julia

Chercheur / Cheffe de Département — Université Sorbonne Paris Nord / Santé publique Hôpitaux Paris-Seine-Saint-Denis



LA RECHERCHE-ACTION EN SANTÉ ENVIRONNEMENTALE IMPLIQUANT DES GROUPES VULNÉRABLES

Nolwenn Noisel

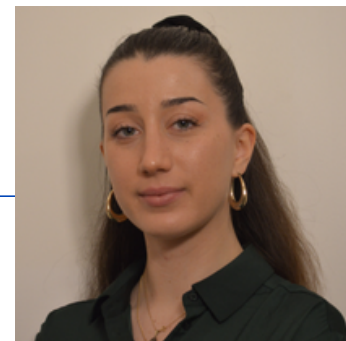
Professeure adjointe — Université de Montréal / CReSP



SCIENCES DE L'ENVIRONNEMENT ET ENVIRONNEMENTS DU DROIT : COMMENT LES CITOYENS S'EMPARENT DES DONNÉES SCIENTIFIQUES POUR LA PROTECTION DE LEURS MILIEUX

Jeanne Fleury

Présidente — Notre Affaire À Tous



3. EXPÉRIENCES ET INITIATIVES CONCRÈTES

DIFFUSER LES CONNAISSANCES SUR LA SANTÉ MENTALE : L'EXPÉRIENCE DES ACTEURS DU MONDE DE LA SANTÉ

Marie-Hélène Goulet

Professeure agrégée - Chercheuse Junior
— Faculté des sciences infirmières,
Université de Montréal



DIFFUSER LES CONNAISSANCES EN LIEN AVEC L'OBÉSITÉ : L'EXPÉRIENCE DES ACTEURS DU MONDE DE LA SANTÉ

Géraldine Layani

Médecin en première ligne / chercheuse
Université de Montréal / CRCHUM



LA PERSPECTIVE ET LE RÔLE DES ACTEURS TERRITORIAUX

Céline de Laurens

Adjointe au maire de Lyon, en charge de
la Santé, de la prévention et de la santé
environnementale de la ville — Ville de
Lyon



CONSTRUIRE DES LIENS DURABLES ENTRE RECHERCHE ET SOCIÉTÉ : LES ENJEUX DU TRANSFERT DE CONNAISSANCES EN PRÉVENTION

Aurore Gely-Pernot

Maitre de conférence, chercheuse en
environnement



PARTAGE DES CONNAISSANCES : L'EXPÉRIENCE DE QUALAXIA ET DE COACTIF

Isabelle Doré

Professeure / chercheuse — Université de Montréal / CRCHUM

"On co-crée les programmes, les services et les interventions en très étroite collaboration avec des patients, des proches et des citoyens."

La présentation aborde les initiatives du réseau Qualaxia et coACTIF, qui intègrent des stratégies diversifiées et intégrées de partage des connaissances. Ces initiatives s'inscrivent dans le cadre des travaux du LABE - laboratoire activité physique et bien-être - dont les activités sont centrées autour de deux axes de recherche : 1) les effets de l'activité physique sur la santé mentale et 2) le développement, la mise en oeuvre et l'évaluation d'interventions pragmatique en activité physique.





- Qualaxia est un réseau dédié à la mise en valeur des connaissances en santé mentale des populations auprès de publics diversifiés tels que les gestionnaires et les professionnels oeuvrant en santé et services sociaux et dans le milieu communautaire. Les productions du réseau Qualaxia et les stratégies de partage des connaissances déployées sont illustrées à travers l'exemple du dossier thématique « Activité physique et santé mentale » développé par le LABE.
- La plateforme CoACTIF, propose du matériel éducatif pour les patients ayant reçu un diagnostic de cancer et leurs proches ; elle a été co-construite avec de nombreux partenaires (patients, proches, chercheurs, experts, professionnels de la santé), soulignant l'importance de l'approche participative dans le processus de création.



- Comment diversifier les sources de financement pour assurer la pérennité des initiatives et actions de partage de connaissance ?
- De quelle manière inclure les usagers dans le processus de recherche, du développement à l'évaluation des initiatives ?
- Comment rejoindre efficacement les utilisateurs de connaissances afin qu'ils connaissent, accèdent et utilisent les productions de vulgarisation scientifique dans leur pratique (gestionnaires, professionnels, intervenants) ou leur vie personnelle (patients, proches aidants)?



- Partenariats solides : établir des collaborations à long terme avec divers acteurs en santé mentale ainsi qu'avec les collaborateurs du réseau Qualaxia qui produisent les connaissances pour sécuriser des financements variés et durables.
- Co-crédation avec les usagers : impliquer les usagers dans le développement des contenus et des initiatives, en favorisant une approche participative pour mieux répondre à leurs besoins.
- Demande de contenus spécifiques : répondre aux demandes pour développer des contenus adaptés à des populations spécifiques, comme les hommes issus de la diversité, afin d'améliorer l'engagement et l'efficacité des interventions.

DIFFUSER LES CONNAISSANCES EN NUTRITION : L'EXPÉRIENCE NUTRISCORE

Chantal Julia

Chercheur / Cheffe de Département — Université Sorbonne Paris Nord / Santé publique
Hôpitaux Paris-Seine-Saint-Denis

Cheffe du Département de Santé Publique des Hôpitaux Paris-Seine-Saint-Denis (93) et
enseignant chercheur rattachée à l'Equipe de Recherche en Epidémiologie Nutritionnelle
(EREN), à l'Université Sorbonne, Paris Nord

"Le partage de connaissances, ce n'est pas quelque chose auquel nous, on a été formés."

Chantal Julia, professeure de santé publique et chercheuse en nutrition, présente l'expérience du Nutri-Score, un logo nutritionnel adopté en France en 2018 après sa proposition en 2014. Ce système a été largement adopté par les marques, correspondant à 62% des parts de marché, et a montré un impact positif sur la composition nutritionnelle des produits, en particulier pour les consommateurs vulnérables. Le Nutri-Score a également été élargi à sept pays européens, avec des mises à jour de l'algorithme pour une évaluation plus rigoureuse. Cependant, l'initiative fait face à des défis, notamment l'opposition de certains acteurs de l'industrie agroalimentaire et des critiques dans les médias, surtout en Italie.





- Origine et adoption : le Nutri-Score a été proposé en 2014 et est devenu le logo officiel en France en 2018, avec une adoption par plus de 1500 marques, correspondant à plus de 62% de part de marché.
- Objectif : encourager les consommateurs à modifier leurs comportements alimentaires et inciter les industriels à reformuler leurs produits pour améliorer la qualité nutritionnelle.
- Défis rencontrés : critiques de la part de l'industrie, désinformation sur son fonctionnement, et absence de réponse au niveau européen sur la mise en place d'un logo harmonisé (pourtant initialement annoncé pour 2022).



- Comment répondre aux critiques et désinformations véhiculées par d'autres professionnels de la nutrition ou chercheurs sans exacerber un environnement souvent confrontationnel ?
- Comment améliorer la communication et le partage de connaissances sur le Nutri-Score entre chercheurs et le grand public ?



- Validation scientifique : utiliser des méthodologies rigoureuses et des études pour soutenir l'efficacité du Nutri-Score et répondre aux critiques de manière factuelle.
- Engagement proactif : encourager les chercheurs et les professionnels à s'impliquer dans la vulgarisation et à répondre activement aux critiques sur les réseaux sociaux.
- Formation et sensibilisation : mettre en place des initiatives de formation pour mieux expliquer le fonctionnement du Nutri-Score aux professionnels de la santé et aux consommateurs, afin de réduire la désinformation.

LA RECHERCHE-ACTION EN SANTÉ ENVIRONNEMENTALE IMPLIQUANT DES GROUPES VULNÉRABLES

Nolwenn Noisel

Professeure adjointe — Université de Montréal/CRéSP

"La partie émergée de l'iceberg représente la portion connue des problématiques de santé reliées à l'environnement, par comparaison à la partie immergée qui elle représente tous les liens encore non élucidés entre la santé et l'environnement."

La présentation aborde la santé environnementale, avec un accent sur l'importance de la sensibilisation et de l'engagement citoyen. L'intervenante, chimiste et toxicologue de formation, souligne par la métaphore de l'iceberg le manque de connaissances sur les problématiques environnementales par rapport à ce qui reste à découvrir. Elle présente également plusieurs projets de recherche participative au Québec, impliquant des enfants, des enseignants et des citoyens, ainsi qu'un livre en libre accès intitulé « Environnement et santé publique, fondements et pratiques ».

A word cloud visualization of key concepts in environmental health research. The words are arranged in a cluster, with 'Recherche' and 'Exposome' being the largest and most prominent. Other significant words include 'Engagement', 'Projet', 'Impact', 'Innovation', 'Accès', 'Ressources', 'Citoyens', 'Santé', 'Environnementale', 'Effets cumulés', and 'Exploration'. The colors of the words vary, including shades of purple, orange, brown, and blue.



- Engagement citoyen : présentation d'un projet participatif au Québec et d'un livre en libre accès sur la santé environnementale.
- La recherche sur l'exposome et les effets cumulés des expositions environnementales sur la santé, notamment le cancer du sein, est en cours, et permettra de mieux identifier les causes environnementales de la maladie.
- La présence de contaminants comme l'hexane dans les aliments soulève des questions sur la transparence et l'évaluation des risques, et mériterait d'être intégré dans les systèmes de notation comme le Nutri-Score.
- L'importance de l'interdisciplinarité et de la collaboration entre différents secteurs pour mieux comprendre et gérer les impacts environnementaux sur la santé.



- À combien de molécules chimiques sommes-nous exposés, et quel est l'impact de cette exposition ?
- Comment prendre en compte la vulnérabilité des groupes sensibles, notamment les enfants, face aux contaminants environnementaux ?



- Reconnaître l'importance d'explorer des voies de recherche innovantes, même si elles sont difficiles à financer.
- Encourager l'utilisation des ressources disponibles pour aider les citoyens à identifier les agents nocifs à la santé.
- Inclure des variables multiples et des approches participatives pour mieux comprendre les impacts de l'environnement sur la santé des groupes vulnérables.

SCIENCES DE L'ENVIRONNEMENT ET ENVIRONNEMENTS DU DROIT : COMMENT LES CITOYENS S'EMPARENT DES DONNÉES SCIENTIFIQUES POUR LA PROTECTION DE LEURS MILIEUX

Jeanne Fleury

Présidente — Notre Affaire À Tous

Élève-avocate à l'Ecole des Avocats Rhône Alpes (EDARA)

"Associer les citoyens, ça permet de légitimer davantage les prises de décisions et les protocoles scientifiques."

Jeanne Fleury, présidente de l'association "Notre affaire à tous", présente l'importance de sensibiliser les citoyens à l'appropriation des données scientifiques pour protéger l'environnement. Son association utilise des leviers juridiques pour lutter contre la crise environnementale, en se concentrant sur des problématiques locales. Elle a également introduit l'Institut Éco-Citoyens, qui vise à intégrer les citoyens dans le processus de recherche et de prise de décision, tout en soulignant le besoin d'une meilleure transparence et d'un accès à l'information environnementale en France.

Environnementales
 Appropriation
 Accès Citoyens Enjeux
 Protection Recherche
 Risques Données
 Impact Résultats
 Sensibilisation
 Leviers
 Intégration



- Sensibilisation des citoyens : importance de l'appropriation des données scientifiques pour la protection de l'environnement.
- Rôle de l'Association : "Notre affaire à tous" utilise des leviers juridiques pour lutter contre la crise environnementale, en se concentrant sur des enjeux locaux.
- Institut éco-citoyens : création d'une plateforme pour intégrer les citoyens dans la recherche et la prise de décision.
- Accès à l'Information : nécessité d'améliorer la transparence et l'accès à l'information environnementale en France.
- Participation citoyenne : associer les citoyens renforce la légitimité des décisions et enrichit les protocoles scientifiques.



- Existe-t-il des travaux de recherche en droit qui pourraient être intégrés dans des projets transdisciplinaires ?
- La notion d'impact environnemental est-elle claire ou sujette à débat ?
- Quel est l'intérêt d'associer différentes disciplines, comme le droit de l'environnement et les sciences sociales, dans des projets de recherche ?
- Comment les citoyens peuvent-ils s'emparer des données scientifiques pour revendiquer des protections environnementales ?
- Quelles sont les contraintes et obligations éthiques liées à la recherche scientifique en matière d'environnement ?



- Projets Transdisciplinaires : bien qu'il n'y ait pas d'exemples concrets, le cas des PFAS pourrait illustrer l'intérêt d'associer juristes et chercheurs en environnement pour une meilleure compréhension des enjeux.
- Définition de l'impact environnemental : la définition d'impact environnemental est complexe et sujette à débat, nécessitant une réflexion approfondie sur ce qui doit être inclus, comme la santé.
- Intégration des citoyens : l'intégration précoce de la société civile dans les processus d'information et de gouvernance peut renforcer la légitimité des décisions et améliorer l'acceptation des résultats de recherche.
- Outils de communication : développer des outils communs et des sites internet pour rendre les résultats de recherche accessibles et compréhensibles pour tous.
- Anticipation des risques : adopter une approche proactive en matière de gestion des risques industriels, en appliquant les principes de précaution et de prévention avant l'émergence de scandales environnementaux.

DIFFUSER LES CONNAISSANCES SUR LA SANTÉ MENTALE : L'EXPÉRIENCE DES ACTEURS DU MONDE DE LA SANTÉ

Marie-Hélène Goulet

Professeure agrégée - Chercheuse Junior — Faculté des sciences infirmières, Université de Montréal

"C'est dans le processus de transfert, dans la mise à l'échelle où on essaie d'avoir des leviers."

Marie-Hélène discute du projet Echinops, axé sur l'amélioration des initiatives de santé mentale au Québec. Elle souligne la nécessité de demander le consentement des personnes concernées et d'assurer un ancrage institutionnel pour le projet, en intégrant des volets de recherche et d'évaluation. La collaboration avec des experts externes et l'importance d'une approche structurée sont également mises en avant, tout en mentionnant des projets similaires en France.

A word cloud graphic featuring the following terms in various sizes and colors (blue, orange, brown):

- Ancrage
- Projet
- Modèle
- Structurer
- Services
- Québec
- Echinops
- Adaptable
- Mentale
- Équipes
- Consentement
- Santé
- Intégration



- Projet Echinops : initiative visant à structurer les services de santé mentale et policiers au Québec.
- Ancrage institutionnel : importance d'intégrer le projet dans les plans d'action régionaux et provinciaux de chaque instance pour assurer son financement et sa pérennité.
- Consentement et diversité : nécessité de demander le consentement des participants et d'avoir une équipe diversifiée pour mieux répondre aux besoins des populations vulnérables.



- Dans quelle mesure le modèle du projet Echinops peut-il être adapté à d'autres contextes, notamment en France ?
- Comment garantir que le projet soit bien accepté par les équipes et les parties prenantes ?
- Quels défis rencontrent les décideurs pour mettre en œuvre le projet et comment s'assurer que les voix des participants soient entendues ?



- Modèle adaptable : le projet Echinops est conçu pour répondre aux besoins locaux, ce qui pourrait faciliter son adaptation à d'autres contextes, comme en France.
- Engagement des équipes : l'acceptabilité peut être renforcée par une communication claire et une implication active des équipes dans le processus de mise en œuvre.
- Collecte de données : l'importance de la recherche et de l'évaluation est soulignée pour identifier les défis et améliorer les interventions, en intégrant des retours d'expérience des participants.

DIFFUSER LES CONNAISSANCES EN LIEN AVEC L'OBÉSITÉ : L'EXPÉRIENCE DES ACTEURS DU MONDE DE LA SANTÉ

Géraldine Layani

Médecin en première ligne / chercheuse — Université de Montréal / CRCHUM

"Les interventions sur la collaboration intersectorielle permettent de briser les silos et d'intégrer les soins et services au niveau des individus."

La présentation, animée par Dr Géraldine Layani, porte sur une initiative de recherche concernant l'obésité dans une région rurale du Québec. L'objectif principal est de co-construire une communauté d'apprentissage intersectorielle impliquant des citoyens, des personnes vivant avec l'obésité, des professionnels de la santé et des décideurs. À travers une analyse environnementale, l'équipe a identifié les déterminants de santé pertinents et les conditions nécessaires pour mettre sur pied des ateliers de co-design favorisant la collaboration entre différents secteurs de la société afin de construire ensemble des solutions adaptées aux besoins des personnes considérées comme obèses.





- Objectif du projet : co-construction d'une communauté d'apprentissage intersectorielle sur l'obésité.
- Partenaires impliqués : citoyens, patients, professionnels de santé, gestionnaires et décideurs.
- Méthodologie : 1) analyse environnementale pour définir les conditions nécessaires à la mise en oeuvre d'une intervention intersectorielle, 2) des entrevues semi-dirigées pour définir les intérêts partagés des participants à la mise en oeuvre d'une intervention intersectorielle, 3) des ateliers de co-design pour co-construire une communauté d'apprentissage intersectorielle pour, avec et par les personnes considérées comme obèses.
- Résultats : développement de solutions contextualisées et promotion de la collaboration intersectorielle en santé.
- Terminologie respectueuse : adoption d'un langage approprié pour parler des personnes considérées comme obèses.



- Comment améliorer la collaboration entre différents secteurs pour optimiser le parcours de vie des personnes vivant avec l'obésité ?
- Comment appliquer les leçons tirées de cette initiative au domaine de la santé en général ?
- Comment intégrer les pressions extérieures tout en maintenant une approche positive dans la communauté d'apprentissage ?
- Quelles sont les différentes perceptions de l'obésité parmi les participants et comment cela influence-t-il les interventions ?
- Quelles thématiques peuvent mobiliser efficacement les participants dans une communauté d'apprentissage ?



- Approches innovantes : utiliser des méthodes de co-design pour impliquer activement les citoyens, les personnes vivant avec l'obésité et les professionnels dans la création de solutions adaptées.
- Données et évaluation : s'appuyer sur des données probantes pour justifier les interventions et évaluer leur impact sur la santé des participants.
- Élargissement des partenariats : intégrer des secteurs manquants, comme le milieu scolaire, pour enrichir les discussions et les solutions proposées.
- Création d'un climat de confiance : établir un environnement de confiance dès le début des ateliers pour favoriser l'engagement et la collaboration.
- Communication respectueuse : adopter un langage inclusif et respectueux pour aborder la question de l'obésité, afin de réduire la stigmatisation et d'encourager la participation.

LA PERSPECTIVE ET LE RÔLE DES ACTEURS TERRITORIAUX

Céline de Laurens

Adjointe au maire de Lyon, en charge de la Santé, de la prévention et de santé environnementale de la ville — Ville de Lyon

"Il y a des moments vertigineux où l'on peut aller jusqu'à confier la rédaction de politiques publiques à des partenaires du territoire, scientifiques ou experts d'usage."

Céline de Laurens, adjointe au maire de Lyon, aborde la question de l'intégration des messages scientifiques dans les politiques publiques à travers le contrat local de santé de la ville. Elle souligne l'importance de la participation citoyenne et de l'implication des scientifiques, en mettant en avant l'approche "One Health" qui relie la santé humaine, animale et environnementale. De plus, elle mentionne la création de conseils scientifiques pour évaluer les actions de santé publique ou les nouveaux besoins et insiste sur la nécessité de co-construire les politiques avec les citoyens et les acteurs locaux.





- Intégration des messages scientifiques : importance d'incorporer les résultats scientifiques dans les politiques publiques.
- Contrat local de santé : mise en place à Lyon pour favoriser la santé publique avec la participation citoyenne.
- Approche "One Health" : interconnexion entre santé humaine, animale et environnementale.
- Conseils scientifiques : création d'instances ad-hoc pour suivre, faire évoluer et évaluer les actions de santé publique en fonction de l'évolution des besoins.
- Co-construction des politiques : nécessité d'impliquer les citoyens et les acteurs locaux dans le processus décisionnel.



- Comment intégrer efficacement les messages scientifiques dans les politiques publiques ou comment transférer la recherche en santé publique en politiques publiques de santé et de prévention ?
- Quelles méthodes peuvent être utilisées pour assurer la participation citoyenne dans le contrat local de santé ?
- Comment évaluer l'impact de l'approche "One Health" sur les politiques de santé ?
- Quelles missions confier aux conseils scientifiques et quelles sont les conditions pour leur bon fonctionnement ?
- Comment faciliter la co-construction des politiques entre citoyens et acteurs locaux ?



- Intégration des messages scientifiques : établir des canaux de communication clairs entre scientifiques et décideurs pour faciliter l'assimilation des connaissances.
- Participation citoyenne : utiliser des plateformes de consultation et des ateliers participatifs pour impliquer les citoyens dans le processus décisionnel.
- Évaluation de l'approche "One Health" : mettre en place des indicateurs de performance et des études de cas pour mesurer l'impact sur la santé publique.
- Fonctionnement des conseils scientifiques : créer des protocoles de travail collaboratif et des réunions régulières pour assurer un suivi efficace des actions.
- Co-construction des politiques : favoriser des espaces de dialogue et de co-création entre les citoyens et les acteurs locaux pour renforcer l'engagement et la responsabilité partagée.

REGARDS CROISÉS FRANCE-QUÉBEC SUR LES STRATÉGIES ET PRATIQUES À ADOPTER

Aurore Gely-Pernot

Maitre de conférence, chercheuse en environnement

"Reconnaître que les projets de santé publique peuvent être non linéaires permet d'adopter une approche plus adaptable."

Le panel, dirigé par Aurore Gely-Pernot, explore les liens entre divers facteurs environnementaux, tels que les pesticides et les extraits de cannabis, et leur impact sur la santé reproductive. Madame Gely-Pernot souligne l'importance de redéfinir la notion de santé pour les décideurs politiques en intégrant une approche écosystémique qui relie l'environnement à la santé humaine. La nécessité d'une formation pour faciliter la compréhension des enjeux complexes est soulevée et l'importance de créer des alliances avec des acteurs extérieurs au système de santé pour améliorer les décisions politiques en matière de santé environnementale.

Environnement Santé
 Politiques Compréhension
 Légitimité Approche itérative
 Acteurs locaux Connaissances scientifiques
 Engagement Élus
 Décideurs
 Associations des maires
 Citoyens Formation



- Liens environnement-santé : exploration des impacts des facteurs environnementaux, comme les pesticides et le cannabis, sur la santé reproductive.
- Redéfinition de la santé : importance d'intégrer des considérations environnementales dans une approche écosystémique pour les décideurs.
- Formation pour élus et techniciens : mise en place d'une formation pour aider à comprendre l'interaction entre aménagement du territoire et déterminants de santé.
- Intégration des connaissances : nécessité de relier les connaissances scientifiques aux décisions politiques pour justifier les choix en matière de santé publique.
- Engagement des élus : impliquer les élus et les associations de maires pour renforcer la légitimité des initiatives de santé.



- Approche opérationnelle : Comment le schéma d'analyse présenté peut-il être accueilli et appliqué dans un contexte politique pour décomplexifier les enjeux de santé ?
- Rôle des citoyens : Comment les citoyens peuvent-ils être considérés comme des alliés dans la construction de projets de santé et le partage de connaissances ?
- Cheminement des projets : Les projets de santé publique suivent-ils réellement un chemin rectiligne, ou sont-ils souvent sinueux et nécessitent-ils des retours en arrière ?



- Engagement des élus : impliquer les élus et les associations de maires peut renforcer la légitimité des initiatives de santé et favoriser une meilleure compréhension des enjeux locaux.
- Approche itérative : adopter une approche itérative et participative permet de progresser étape par étape, plutôt que de suivre un chemin strictement linéaire.
- Co-construction des connaissances : encourager la co-construction des projets de santé avec les citoyens et les acteurs locaux peut enrichir le processus et améliorer l'acceptation des initiatives.
- Utilisation de Best Buys : Explorer des solutions pratiques, comme les "best buys" et "quick buys", pour faciliter l'implémentation des politiques de santé dans un contexte complexe.

Béatrice Fervers
Professeure associée, Cheffe de Département
Prévention Cancer Environnement
Directrice Programme Prévention du Centre Léon Bérard
INSERM U1296, Centre Léon Bérard-Université Lyon 1



Cette journée « La prévention en Action » a été consacrée à une réflexion interdisciplinaire sur le partage et l'utilisation des connaissances comme leviers majeurs de transformation des pratiques en prévention des cancers. Face à des enjeux multiples et complexes, les échanges ont montré que produire des connaissances ne suffit pas : leur appropriation, leur traduction en actions concrètes et leur adaptation aux réalités du terrain sont déterminantes pour renforcer l'impact des politiques et interventions de prévention.

Les contributions des intervenants et échanges entre participants ont illustré le partage et l'utilisation des connaissances comme un « chantier en construction », dans lequel idées, méthodes et projets évoluent de manière non linéaire. L'analogie avec un jeu vidéo a permis de rendre compte des défis récurrents, des obstacles imprévus et des ajustements permanents nécessaires pour progresser vers des solutions pertinentes. Cette métaphore souligne la nécessité d'une approche itérative, faite d'allers-retours, d'expérimentations et d'apprentissages successifs.

Les intervenants ont souligné l'importance d'une approche collaborative, dans laquelle le partage des connaissances et la co-construction avec les acteurs concernés sont essentiels pour faire face aux obstacles de la mise en œuvre des connaissances en prévention. Ces collaborations sont d'autant plus essentielles que les actions de prévention s'inscrivent dans des contextes culturels, sociaux et économiques complexes comme l'illustrent les enjeux liés au tabac, où peuvent se poser des questions de normes sociales, d'acceptabilité et de conflits d'intérêts.

Les échanges ont également souligné l'importance de la temporalité dans les projets de prévention. Les financements limités dans le temps, souvent à des périodes de trois ans, constituent un frein majeur à la mise en oeuvre de stratégies de partage de connaissances ambitieuses et durables comme partie intégrante de la conduite de projets.

Dans ce contexte, la répétition et le renforcement des messages, ainsi que l'engagement à long terme des acteurs locaux, apparaissent comme des conditions indispensables à l'efficacité et à la pérennité des initiatives.

Enfin, les discussions ont interrogé la diversité des formes de savoirs mobilisées, en particulier l'articulation entre savoirs issus de la recherche, notamment des essais randomisés et savoirs expérientiels portés par les professionnels et les populations. La conclusion est claire et partagée : progresser en prévention des cancers suppose de reconnaître, de valoriser et de combiner ces différentes formes de connaissances afin de construire collectivement des solutions adaptées aux réalités locales et aux besoins des publics.

Benoit Arsenault

Professeur / chercheur — Université Laval / IUCPQ

Benoit Arsenault est professeur titulaire au Département de médecine de l'Université Laval et chercheur au Centre de recherche de l'Institut universitaire de cardiologie et de pneumologie de Québec.

Les travaux du Pr Arsenault se concentrent sur l'identification de nouvelles cibles thérapeutiques et la caractérisation des interactions entre les facteurs de risque individuels, génétiques et environnementaux dans le développement des maladies cardiométaboliques.

Le Pr. Arsenault est également coprésident de la Société québécoise de lipidologie, de nutrition et de métabolisme (SQLNM). Il est impliqué dans la mobilisation des connaissances à titre de chroniqueur radio et à travers la chaîne YouTube *Les voies métaboliques*, une initiative de la SQLNM, qu'il anime depuis l'hiver 2024.

Pr. Arsenault milite pour une médecine et une santé publique de précision fondée sur des données probantes et orientée vers le bien commun, plaçant l'écoute des citoyens et la mobilisation des connaissances au cœur de sa démarche.

Isabelle Doré

Professeure / chercheuse — Université de Montréal / CRCHUM

Isabelle Doré est épidémiologiste, professeure agrégée à l'École de kinésiologie et des sciences de l'activité physique et à l'École de santé publique de l'Université de Montréal et chercheuse au Centre de recherche du centre hospitalier de l'Université de Montréal. Ses recherches portent sur l'activité physique dans une perspective de promotion de la santé mentale à partir de données d'études longitudinales observationnelles. Ses travaux visent également à développer et évaluer à la mise en œuvre de programmes innovants d'activité physique de préadaptation et de réadaptation pour les patients atteints de cancer et leurs proches aidants à l'aide d'études interventionnelles pragmatiques en contexte réels de soins. Elle est Directrice scientifique de Qualaxia, un réseau francophone de partage de connaissances en santé mentale des populations qui a pour mission de rendre les données probantes accessibles aux décideurs, gestionnaires, professionnels de la santé, des services sociaux et de la santé publique ainsi qu'aux intervenants communautaires.

Béatrice Fervers

Professeure associée, Cheffe de Département
Prévention Cancer Environnement

Directrice Programme Prévention du Centre Léon Bérard
INSERM U1296, Centre Léon Bérard-Université Lyon 1

Le Pr. Béatrice Fervers (Professeur associé en cancérologie, HDR, Ph.D), dirige le Département Prévention Cancer Environnement du Centre Léon Bérard (CLB), et est Directrice adjointe de l'Unité INSERM 1296 Radiations : Défense, Santé, Environnement. Cancérologue et épidémiologiste, elle dirige des activités innovantes en prévention, prévention primaire et prévention chez les patients atteint de cancer, intégrée dans le parcours de soin. Ses travaux de recherche visent à mieux comprendre les causes environnementales du cancer, et d'agir sur les facteurs de risque, avant, pendant et après la maladie.

Béatrice Fervers coordonne la stratégie intégrée de prévention du programme médico-scientifique 2021-2025 du CLB en s'appuyant sur l'expertise des acteurs et des plateaux techniques de pointe du CLB. Elle coordonne la thématique Prévention et Innovations Sociales du Cancéropôle CLARA et est membre du Comité de pilotage Prévention d'UNICANCER. Depuis 2022, Béatrice Fervers dirige le réseau national de recherche transdisciplinaire en prévention primaire des cancers CANCEPT, soutenu et financé par l'Institut national du cancer (INCa), qui réunit des institutions et chercheurs reconnus afin d'accélérer la traduction des connaissances actuelles et futures sur les causes des cancers en stratégies de prévention efficaces et durables.

Jeanne Fleury

Présidente — Notre Affaire À Tous

Jeanne Fleury est présidente de Notre Affaire à Tous – Lyon depuis février 2025, et élève-avocate à l'École des Avocats Rhône Alpes (EDARA).

Diplômée d'un Master de droit de l'environnement et de l'urbanisme à l'Université Lyon III, elle a développé un attrait particulier vis-à-vis de la Vallée de la Chimie et des risques industriels, et y a dédié un mémoire de recherche intitulé « La fabrique d'un territoire du risque technologique – Le plan de prévention des risques technologiques de la Vallée de la chimie, critiques et perspectives ».

Convaincue que les outils juridiques et contentieux sont des leviers efficaces pour la préservation de l'environnement, elle a passé l'examen d'entrée à l'École des avocats en 2024, dans l'objectif de devenir une avocate au service des intérêts écologiques.

Engagée depuis 3 ans au sein de la branche lyonnaise de l'association Notre Affaire à Tous qui utilise le droit comme moyen de lutte pour l'environnement et pour les droits des minorités, Jeanne Fleury a participé au suivi et à la diffusion des recours déposés par cette association dans l'affaire de la contamination aux PFAS qui touche le sud-lyonnais. En parallèle des actions contentieuses, elle contribue au plaidoyer inter-associatif local et national pour un encadrement plus strict des PFAS et des rejets industriels, et participe activement à la création d'un Institut écocitoyen dans l'agglomération lyonnaise qui permettrait d'associer des citoyens, des chercheurs, des personnes publiques, des syndicats et des opérateurs économiques dans des études sur la qualité de nos milieux.

Karine Gallopel Morvan

Professeur des Universités — École des Hautes Études en Santé Publique

Professeure des Universités (spécialité marketing social) à l'École des Hautes Études en Santé Publique (ARENE UMR 6051 / INSERM U1309) et Professeure honoraire de l'Université de Stirling (Écosse).

Ses activités de recherche portent sur la prévention des comportements alcoolique et tabagique. En particulier, elle étudie comment les mesures de santé publiques peuvent influencer les comportements en santé des individus (paquet de cigarettes neutre, régulation du marketing de l'alcool et du tabac, lieux sans tabac – campus sans tabac-). Elle analyse également le poids des déterminants commerciaux de la santé, c'est-à-dire comment les stratégies marketing et de lobbying des industriels du tabac et de l'alcool peuvent influencer les comportements des populations vulnérables (jeunes, personnes en situation d'addiction) et des leaders d'opinion (élus).

Elle a publié près de 100 articles dans des revues scientifiques nationales et internationales. Elle a rédigé/coordonné 9 ouvrages dont plusieurs ont été labellisés/reçus des prix : « marketing social : de la compréhension des publics au changement de comportement » (presses de l'EHESP, 2ème édition sortie en 2023, co-rédigé avec Santé publique France, labélisé FNEGE pour les 2 éditions), « Marketing & communication des associations » (avec S. Rieunier, F. Larceneux et R. Birambeau, Dunod, 3ème édition sortie en 2021, labélisé FNEGE pour les 3 éditions), « marketing social et nudge : comment changer les comportements en santé ? » (avec D. Crié, EMS éditions, prix FNEGE du meilleur ouvrage collectif de recherche en 2022).

Elle fait partie du réseau CANCEPT depuis sa création.

Lise Gauvin

Professeure/chercheuse — Université de Montréal / CRCHUM

Lise Gauvin est professeure titulaire au Département de médecine sociale et préventive de l'École de santé publique de l'Université de Montréal (ESPUM) et, chercheuse et directrice adjointe scientifique en santé des populations au Centre de recherche du Centre hospitalier de l'Université de Montréal (CRCHUM). Elle a complété ses études de troisième cycle en sciences de l'activité physique en 1985 à l'Université de Montréal et a détenu des postes académiques aux universités Queen's et Concordia entre 1985 et 1999 pour ensuite entrer en poste à l'Université de Montréal en 1999. Entre 2008 et 2013, Lise Gauvin a été titulaire d'une des chaires inaugurales en santé publique appliquée des Instituts de recherche en santé du Canada.

En 2015, elle a été nommée membre de l'Académie canadienne des sciences de la santé. Son enseignement et ses travaux de recherche portent sur le développement, l'implantation et l'évaluation d'interventions complexes visant les saines habitudes de vie et les comportements d'autogestion parmi la population générale et les patients atteints de différentes maladies, tout en examinant les inégalités sociales y étant associées. Lise Gauvin fait appel à de multiples approches disciplinaires (par ex. épidémiologie, psychologie sociale) et interprofessionnelles (par ex. santé publique, kinésiologie) dans son enseignement et utilise des méthodes novatrices de collecte et d'analyse des données telles l'échantillonnage d'expériences en temps réel, l'analyse multiniveaux et les expériences naturelles. Elle est engagée dans le partage et l'utilisation de connaissances avec des chercheurs, décideurs, intervenants et citoyens œuvrant en santé publique et dans les services de santé.

Aurore Gely-Pernot

Maître de conférence, chercheuse en environnement

Gely-Pernot est maîtresse de conférences à l'EHESP et chercheuse en santé-environnement. Elle étudie l'impact des substances chimiques et des perturbateurs endocriniens sur la reproduction humaine et évalue les risques liés aux expositions environnementales et professionnelles.

Marie-Hélène Goulet

Professeure agrégée - Chercheuse Junior — Faculté des sciences infirmières, Université de Montréal

Marie-Hélène Goulet, inf. Ph.D., est professeure agrégée à la Faculté des sciences infirmières de l'Université de Montréal et chercheuse-boursière Junior 1 Jeune leaders d'un système de santé apprenant. Elle est également chercheuse régulière au Centre de recherche l'Institut universitaire en santé mentale de Montréal et chercheuse associée à l'Institut national de psychiatrie légale Philippe-Pinel.

En 2016, elle a complété un doctorat en sciences infirmières à l'Université de Montréal qui ciblait plus spécifiquement le retour post-isolément auprès du patient et de l'équipe soignante. Elle a été récipiendaire du Prix d'excellence Jean-Marie-Van-der-Maren 2018 pour la meilleure thèse doctorale en recherche qualitative.

Elle a par la suite été chercheuse postdoctorale boursière des Instituts de recherche en santé du Canada aux facultés de droit et de médecine de l'Université McGill et s'est intéressée au traitement involontaire.

Depuis 15 ans, sa programmation de recherche vise la prévention de la coercition et de la contrainte en favorisant une approche de partenariat avec les personnes vivant avec une problématique de santé mentale, les proches, les intervenants et les gestionnaires. Elle est aussi membre du réseau European Violence in Psychiatry Research Group. Chercheuse principale pour des projets d'envergure subventionnés par des organismes provinciaux et fédéraux, elle a à son actif plus d'une cinquantaine d'articles scientifiques publiés dans des revues avec comités de pairs et 4 chapitres de livres. En plus d'avoir présenté à de nombreux colloques internationaux, elle est l'éditrice scientifique d'un manuel de formation en santé mentale en sciences infirmières.

Jessica Guyot

Chargée de relations chercheurs/société-civile, Chargée de mission CeRRESP — Université Jean Monnet, Institut PRÉSAGE & Réseau So-RISP

Jessica Guyot est docteure en sciences de l'éducation, responsable de l'axe transfert de connaissances de l'Institut PRESAGE (PREvention et SANTé GlobalE) de l'Université Jean Monnet de Saint-Étienne et chercheuse associée au laboratoire SAINBIOSE (U1059 – INSERM, Université Jean Monnet, Saint-Étienne). Ses travaux portent sur le transfert de connaissances en prévention santé globale, les approches participatives dans la recherche interventionnelle en santé des populations et les déterminants de santé (activités physiques, habitat, nutrition, notamment). Elle a notamment contribué à des projets de recherche sur la prévention des AVC chez les personnes âgées, l'amélioration des logements sociaux et l'analyse qualitative des parcours de soins. Ses travaux visent à renforcer les liens entre les chercheurs et les acteurs de la société civile afin de favoriser la diffusion, l'appropriation et l'utilisation des savoirs scientifiques dans les politiques et pratiques de santé publique.

Chantal Julia

Chercheur / Cheffe de Département — Université Sorbonne Paris Nord / Santé publique Hôpitaux Paris-Seine-Saint-Denis

Cheffe du Département de Santé Publique des Hôpitaux Paris-Seine-Saint-Denis (93) et enseignant chercheur rattachée à l'Equipe de Recherche en Epidémiologie Nutritionnelle (EREN), à l'Université Sorbonne Paris Nord.

En tant qu'épidémiologiste de la nutrition, elle développe des études en population (études d'observation en population générale, en populations particulières et études d'intervention) pour évaluer les relations entre les comportements alimentaires et la santé. Ses axes de recherche portent sur l'évaluation des politiques publiques en nutrition, avec une attention particulière sur les populations vulnérables et les inégalités sociales de santé.

Elle a participé au développement et à la validation du Nutri-Score en France.

Elle est reconnue comme experte nationale et internationale dans le domaine de l'étude des logos d'information en face avant des emballages alimentaires.

Céline de Laurens

Adjointe au maire de Lyon, en charge de la Santé, de la prévention et de santé environnementale de la ville — Ville de Lyon

Céline de Laurens, Éluée écologiste, est Adjointe au Maire de la Ville de Lyon en charge de la Santé, de la Prévention et de la Santé Environnementale depuis 2020.

En tant qu'Adjointe, elle est fortement engagée pour réduire les inégalités sociales, territoriales et environnementales avec une approche holistique et One Health.

Diplômée en Sciences Humaines et Sociales, elle a débuté sa carrière professionnelle au sein d'ONG françaises travaillant contre l'exclusion sociale des populations vulnérables, sur les questions de santé, de migration et pour l'égalité des sexes.

Elle a travaillé 10 ans comme conseillère des représentants du personnel dans le secteur des établissements sanitaires et sociaux de santé.

Mère de 3 enfants, elle est très investie dans son quartier.

Géraldine Layani

Médecin en première ligne / chercheuse — Université de Montréal / CRCHUM

Après avoir pratiqué la médecine d'urgence en France et au Québec de 2012 à 2017, Géraldine Layani exerce en GMF-U à l'Université de Montréal depuis 2017. Actuellement au GMF-U Notre-Dame à Montréal, elle est aussi chercheuse régulière au Centre de recherche du CHUM et professeure adjointe clinique au département de médecine de famille et médecine d'urgence de l'Université de Montréal. En 2015, elle a complété une maîtrise en épidémiologie clinique à l'Université Laval pour laquelle elle a été récipiendaire d'une bourse des Instituts Recherche Santé Canada. En 2020, elle a complété le programme interdisciplinaire pan-canadien Training Research Leaders in Primary Health Care Research (TUTOR-PHC) offert par l'Université Western (Ontario). Depuis 2024, elle est chercheuse-clinicienne boursière Junior 1 des Fonds de Recherche du Québec en Santé. Depuis 2025, elle est co-titulaire de la chaire de recherche GSK en gestion optimale des maladies chroniques. Ses travaux de recherche visent à mieux comprendre l'implantation et les effets des interventions de santé menées en collaboration intersectorielle en soins primaires pour, avec et par les personnes vivant avec des maladies chroniques.

Nolwenn Noisel

Professeure adjointe — Université de Montréal/CRéSP (Centre de recherche en santé publique)

Nolwenn Noisel est professeure agrégée au département de santé environnementale et santé au travail de l'École de santé publique de l'Université de Montréal (ESPUM) et chercheuse régulière au Centre de recherche en santé publique (CRéSP). Chimiste et toxicologue de formation, elle détient un doctorat en santé publique, option toxicologie et analyse du risque de l'Université de Montréal.

Ses travaux de recherche s'inscrivent dans les domaines de la toxicologie et la santé environnementale et visent à développer la recherche-action en santé environnementale impliquant des groupes vulnérables sur les thématiques de la qualité de l'air extérieur et intérieur, ainsi que sur les questions d'iniquités de santé liées aux iniquités environnementales. Elle contribue également à élaborer des outils d'interprétation des données de surveillance biologique de l'environnement et à dériver des valeurs guides biologiques et valeurs toxicologiques de référence pour la population générale et les travailleurs.

Manuela Rocca

Directrice Générale Adjointe — Tunnel Euralpin Lyon Turin TELT-SAS

Manuela Rocca occupe actuellement le poste de Directrice Générale Adjointe pour l'Italie au sein de TELT SAS, promoteur public en charge de la réalisation de la section transfrontalière de la nouvelle ligne ferroviaire à grande vitesse entre Turin et Lyon. Depuis septembre 2023, elle assume également les fonctions déléguables d'employeur au sens du décret législatif italien 81/2008 en matière de santé et sécurité au travail.

Son engagement au sein de TELT remonte à 2015. Depuis, elle a successivement dirigé les départements des Affaires Générales, du Développement Durable, de l'Environnement et de la Sécurité au travail. Elle est membre du Comité exécutif depuis 2021 et du Comité de direction depuis 2018, pilotant une équipe d'environ 30 personnes.

Elle est chargée de toutes les missions principales de garantie de protection de l'environnement et de la sécurité et santé des travailleurs sur les chantiers et dans les bureaux de TELT, ainsi que de la déclaration de performance extra-financière de la société, des partenariats avec le monde académique, de la recherche et de l'innovation. Elle représente TELT auprès des autorités de contrôle des deux pays pour toutes les questions relevant de ses domaines de compétence, veillant à l'intégration pleine et entière des exigences environnementales, sociales et de gouvernance dans le projet. Pour son rôle de coordination transversale elle est également un membre actif de la Conférence Intergouvernementale franco-italienne (CIG).

Avant de rejoindre TELT, Manuela Rocca a travaillé en tant que fonctionnaire public au sein de la Ville Métropolitaine de Turin (ex-Province) entre 2010 et 2015, où elle a coordonné les activités techniques pour des grandes infrastructures routières et ferroviaires piémontaises. Elle a activement contribué au développement de projets majeurs tels que la nouvelle ligne ferroviaire Lyon-Turin et le système d'aménagement de points stratégiques de la ville de Turin.

Elle a également participé activement à l'Observatoire technique du Lyon-Turin, lieu de concertation institué par le gouvernement italien, et à plusieurs projets européens de coopération territoriale.

De 2007 à 2010, elle a travaillé comme ingénieure indépendante, collaborant avec des cabinets spécialisés dans la conception, la direction des travaux et l'expertise technique judiciaire, y compris pour le compte de la Direction Nationale Antimafia. Diplômée en ingénierie du bâtiment, elle est l'auteure de nombreuses publications dans les domaines des infrastructures durables et de l'aménagement du territoire. Ses contributions figurent dans des congrès internationaux (AFTES, WTC etc.), des revues spécialisées et des ouvrages de divulgation, témoignant d'un engagement constant pour un dialogue ouvert et éclairé autour des grands projets de l'avenir.

Isabelle Soerjomataram

Cheffe adjointe de la branche Surveillance du cancer — Centre international de Recherche sur le Cancer

Dr Isabelle Soerjomataram est cheffe adjoint de la branche Surveillance du cancer au Centre International de Recherche sur le Cancer (CIRC) où elle a pris ses fonctions en 2011. Epidémiologiste avec un intérêt particulier pour les causes et la prévention du cancer, elle évalue actuellement les variations internationales du fardeau du cancer et de la survie en utilisant principalement des ensembles de données populationnelles, tout en considérant la façon dont les politiques peuvent réduire ce fardeau croissant et l'écart grandissant du poids du cancer entre les différentes catégories de populations.

Outre ses activités de recherche, elle (co)coordonne plusieurs grands projets financés par diverses institutions. Ainsi, elle dirige les études sur les estimations nationale, régionale et mondiale de la fraction attribuable des cancers liés à divers facteurs de risque. Par exemple, elle a coordonné le projet national visant à estimer la proportion de cancers causés par des facteurs de risque comportementaux et environnementaux en France. Les résultats ont montré que 4 cancers sur 10 en France peuvent être évités. Parallèlement, elle coordonne des projets de survie au cancer, dans des régions à revenus élevés mais aussi à revenus faibles et moyens, évaluant l'efficacité du système de santé local. Elle co-préside également la commission du Lancet sur les femmes et le cancer. Enfin, elle coordonne l'initiative du CIRC sur la résilience dans la lutte contre le cancer, qui évalue l'impact des crises sur la prévention, le diagnostic, le traitement et les résultats du cancer.



EFFICACITÉ **CAPITALISER**
DONNÉE **CONNAISSANCE** **INTERROGATION**
DIVERSITÉ **EXPÉRIENTIEL** **DISCUSSION** **PRÉVENTION**
RÉFLEXION **ENSEMBLE** **CHANTIER** **RENFORCEMENT**
CO-CONSTRUCTION **AVANCER** **RENCONTRER**
PARTAGE



